

Pull Saint Malo (2)

Extrait de Anny Blatt n° 152



Mérinos d'Anny Blatt : 13 (13/14) pel.

Tailles: 38/40N (42/44N-46/48N)

Tours de poitrine: 87/90 em (93/96 cm -99/102 cm)

2 aig. n° 3 1/2, 1 aig. à torsade

Points employés: Jersey env.

Côtes fantaisie:

Se tric. sur un nombre de m. multiple de 35 + 1 m. lis. à ch. extrémité.

1er rg : 1 m. lis., *1 m. endr., 1 m. env., 1 m. endr., 1 m. env., 4 m. endr., °2 m. endr. croisées vers la gauche (tric. à l'endr, la 2e m. en passant derrière la prem., puis la prem.). 2 m. endr. croisées vers la gauche, 3 m. endr.°, tric. de *à* encore 2 fs, 1 m. endr., 1 m. env., 1 m. endr., 1 m. env., 1 m. endr., 1 m. env.*, répéter de *à* et terminer par 1 m. lis.

2e rg : 1 m. lis., *1 m. endr., 1 m. env., 1 m. endr., 1 m. env., 1 m. endr., 1 m. env., 3 m. endr., 4 m. env., 3 m. endr., 4 m. env., 3 m. endr., 4 m. env., 3 m. endr., 1 m. env., 1 m. endr., 1 m. env., 1 m. endr., 1 m. env.*, répéter de *à* et terminer par 1 m. lis.

Répéter toujours ces 2 rgs.

Torsade n° 1 :

Se tric. sur 3 m.

1er rg: 3 m. endr.

2e rg et ts les rgs pairs: 3 m. env.

3e rg : 1 m. endr., 2 m. endr. croisées vers la droite

(tric. à l'endr. la 2e m. en passant devant la prem., puis la prem.)

5e rg : 2 m. endr. croisées vers la droite, 1 m. endr.

Répéter toujours du 3e au 6e rg.

Torsade n° 2 :

Se tric. sur 3 m.

1er rg: 3 m. endr.

2e rg et ts les rgs pairs: 3 m. env.

3e rg : 2 m. endr. croisées vers la gauche (tric. à l'endr, la 2e m. en passant derrière la prem., puis la prem.), 1 m. endr.

5e rg : 1 m. endr., 2 m. endr. croisées vers la gauche.

Répéter toujours du 3e au 6e rg.

Natte: Se tric. sur 24 m.

1er, 5e, 7e, 11e, 13e, 17e, 19e, 23e, 25e, 45e, 49e, 51e, 55e et 57e: Tout à l'endr.

2e rg et ts les rgs pairs: Tric. les m. comme elles se présentent.

3e, 15e, 27e, 47e et 59e rg: 4 m. endr., 8 m. endr. croisées vers la droite (glisser 4 m. sur l'aig. à torsade placée derrière, tric. à l'endr. les 4 m. suiv., puis les 4 m. glissées), 8 m. endr. croisées vers la droite, 4 m. endr.

9e, 21e et 53e rg : 8 m. endr. croisées vers la gauche (glisser 4 m. sur l'aig. à torsade placée devant, tric. à l'endr. les 4 m. suiv., puis les 4 m. glissées). tric. encore 2 fs 8 m. endr. croisées vers la gauche.

29e, 31e, 33e, 35e, 37e, 39e, 41e, 43e, 61e, 63e, 65e, 67e, 69e, 71e, 73e et 75e rg : °3 m. endr., 2 m. env.°, tric. de °à° 4 fs au tot., 3 m. endr., 1 m. env.

Répéter toujours ces 76 rgs.

Echantillons: Un carré de 10 cm de côté, tric. en jersey env., aig. n° 3 1/2 = 23 m. et 32 rgs.

Les 24 m. de natte, tric. aig. n° 3 1/2 = 7 cm de large.

Important: Si les échantillons ne sont pas conformes, utiliser un n° d'aig. supérieur ou inférieur, suivant le cas.

Dos:

Monter 122 (130/136) m., aig. n° 3 1/2, tric. en côtes fantaisie, en commençant par 1 m. lis. et la 28e (24e/21e) m. du diagramme, pendant 7 cm, puis 1 rg env. sur l'env. en répartissant 8 augm. (2 sur ch. groupe de m. croisées de la 9e à la 26e m. du diagramme et 1 de ch. côté).

On obtient 130 (138/144) m.

Cont. de la façon suiv. : 1 m. lis., 3 m. de torsade n° 1, 11 (15/18) m. de jersey env., *24 m. de natte, 14 m. de jersey env.*, répéter de *à* encore 1 fs, 24 m. de natte, 11 (15/18) m. de jersey env., 3 m. de torsade n° 2 et 1 m. lis.

Augm. de ch. côté, à 4 m. des bords, ts les 14 rgs : 6fs 1 m.

On obtient 142 (150/156) m.

A 30 cm de haut. après les côtes, former les emman. en rab. de ch. côté, 1 fs 4 m., puis ts les 2 rgs:

1 (1/2) fs 3 m., 2 (3/3) fs 2 m. et 3 (4/3) fs 1 m.

Il reste 114 (116/118) m.

A 50 (51/52) cm de haut. après les côtes, biaiser les épaules en rab. de ch. côté, 1 fs 7 (7/8) m.,

puis ts les 2 rgs : 1 fs 7 m. et 2 fs 8 m. (3 fs 8 m./3 fs 8 m.).

Entre-temps:

A 51 (52/53) cm de haut. après les côtes, former l'encol. en rab. les 18 m. centr., puis terminer un côté à la fs en rab. côté séparation, 2 rgs plus haut: 1 fs 18 m.

Devant:

Monter le même nombre de m. et faire le même trav. que pour le dos.

A 44 (45/46) cm de haut. après les côtes, former l'encol. en rab. les 18 m. centr., puis terminer un côté à la fs en rab. côté séparation, ts les 2 rgs: 1 fs 4 m., 2 fs 3 m., 3 fs 2 m. et 2 fs 1 m.

A 50 (51/52) cm de haut. après les côtes, biaiser l'épaule en rab. côté extérieur, comme au dos.

Manches:

Monter 54 (58/62) m., aig. n° 3 1/2, trie. en côtes fantaisie, en commençant par 1 m. lis., puis la 27^e (25^e/23^e) m. du diagramme, pendant 7 cm, puis 1 rg env. sur l'env. en répartissant 14 augm.

On obtient 68 (72/76) m.

Cont. de la façon suiv. : 1 m. lis., 3 m. de torsade n° 1, 18 (20/22) m. de jersey env., 24 m. de natte, 18 (20/22) m. de jersey env., 3 m. de torsade n° 2 et 1 m. lis.

Augm. de ch. côté, à 4 m. des bords, ts les 6 rgs : 16 fs 1 m. et ts les 4 rgs: 2 fs 1 m.

On obtient 104 (108/112) m. Trie. les m. augm. en jersey env.

A 34 cm de haut. après les côtes, former l'arrondi en rab. de ch. côté, 1 fs 3 m., puis ts les 2 rgs : 6 (8/10) fs 2 m., 18 (16/14) fs 1 m., 1 fs 2 m. et 1 fs 3 m.

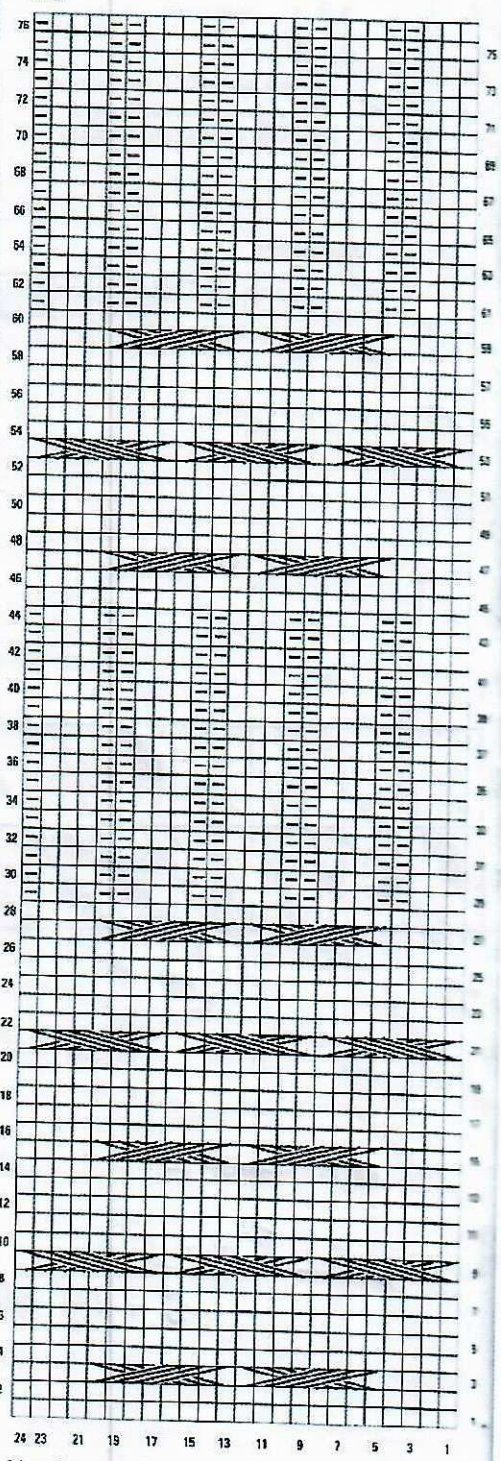
Rab. les 28 m. restantes.

Tric. la seconde manche semblable.

Assemblage:

du
je
s.
n.
S
2
3
S
e
r
n
r

Natte



Légende:
 □ = m. endr. sur l'endr. ou env. sur l'env.
 — = m. env. sur l'endr. ou endr. sur l'env.
 \ / = 8 m. endr. croisées vers la droite
 / \ = 8 m. endr. croisées vers la gauche

Répéter de "a"

un de Valentine